

Вебинар Центра образования Сфера

Ребёнок с речевыми проблемами в школе



Спикер вебинара



Учитель-логопед, практический психолог

Свободина Н.Г.

Школа № 460

г.Москва

Формат вебинара

Продолжительность выступления – 60 минут

Ответы на вопросы – до 30 минут

Вопросы – задавайте в чате вебинара

Видеозапись – будет, отправим всем участникам вебинара в течение 5 дней.
Кроме того, она будет всегда доступна на нашем портале tc-sfera.ru

Сертификат – предусмотрен, цена 300 руб. По специальным акциям* –
бесплатно.

ОБРАТИТЕ ВНИМАНИЕ на ссылки под презентацией во время трансляции!
Переходите по ним, там самая актуальная информация. |

1 сентября. Прозвенел звонок. Первый урок.
Перед вами абсолютно разные дети:

1. У них у всех начинает формироваться свой тип мышления, своя стратегия: левополушарная, правополушарная, равнополушарная.
2. У них у всех разные каналы восприятия: аудиалы, визуалы, кинестетики.
3. Они все с разным темпераментом: сангвиники, холерики, флегматики.
4. Они - мальчики и девочки.

Вы тоже имеете свои индивидуальные особенности.

И ВСЁ ЭТО НАДО СИНХРОНИЗИРОВАТЬ.



**НАЧНИТЕ С ИЗУЧЕНИЯ НОРМАТИВНОЙ БАЗЫ, НА КОТОРУЮ ВЫ БУДЕТЕ ОПИРАТЬСЯ
НЕ ТОЛЬКО ПРИ ПОСТРОЕНИИ СВОЕЙ РАБОТЫ, ЕСЛИ ВЫ СПЕЦИАЛИСТ ИЛИ УЧИТЕЛЬ,
НО И ДЛЯ ТОГО, ЧТОБЫ ЗАЩИТИТЬ СВОЕГО РЕБЁНКА, НЕ НАВРЕДИТЬ ЕМУ,
ЕСЛИ ВЫ РОДИТЕЛЬ.**



- [Федеральный закон от 29.12.2012 N 273-ФЗ \(ред. от 08.06.2020\) "Об образовании в Российской Федерации" \(с изм. и доп., вступ. в силу с 01.07.2020\)](http://www.consultant.ru/document/cons_doc_LAW_140174/) http://www.consultant.ru/document/cons_doc_LAW_140174/

Статья 5. Право на образование. Государственные гарантии реализации права на образование в Российской Федерации

5. В целях реализации права каждого человека на образование федеральными государственными органами, органами государственной власти субъектов Российской Федерации и органами местного самоуправления:

1) создаются необходимые условия для получения без дискриминации качественного образования лицами с ограниченными возможностями здоровья, для коррекции нарушений развития и социальной адаптации, оказания ранней коррекционной помощи на основе специальных педагогических подходов и наиболее подходящих для этих лиц языков, методов и способов общения и условия, в максимальной степени способствующие получению образования определенного уровня и определенной направленности, а также социальному развитию этих лиц, в том числе посредством организации инклюзивного образования лиц с ограниченными возможностями здоровья;

➤ Статья 9. Полномочия органов местного самоуправления муниципальных районов и городских округов в сфере образования
http://www.consultant.ru/document/cons_doc_LAW_140174/5613fe403135ba379e0df2f466cb48eee6b57a0f/

➤ Образование - услуга или нет?

В Законе слово «услуга», как отношение к сфере услуг употребляется только в сочетании с платными услугами.

А в словосочетании «государственная услуга в области образования» это слово приобретает чисто семантическое значение.

https://vogazeta.ru/articles/2017/10/2/blog/397-yavlyaetsya_li_obrazovanie_uslugoy_

- Приказ Министерства образования и науки Российской Федерации (Минобрнауки России) от 17 октября 2013 г. N 1155 г. Москва «Об утверждении федерального государственного образовательного стандарта дошкольного образования
Зарегистрирован в Минюсте РФ 14 ноября 2013 г.

- ФГОС дошкольного образования для детей с ОВЗ: основные положения

Источник:

<https://www.resobr.ru/article/63365-qqn-18-m9-fgos-doshkolnogo-obrazovaniya-dlya-detey-s-ovz>

- Федеральный государственный образовательный стандарт начального общего образования обучающихся с ограниченными возможностями здоровья (утв. приказом Министерства образования и науки РФ от 19 декабря 2014 г. N 1598)

- **Постановление Главного государственного санитарного врача Российской Федерации от 15 мая 2013 г. N 26 г. Москва от "Об утверждении СанПиН 2.4.1.3049-13 «Санитарно-эпидемиологические требования к устройству, содержанию и организации режима работы дошкольных образовательных организаций»**
- Письмо Минобразования России от 25.09.2000 г. №2021/11-13 "Об организации обучения в первом классе четырехлетней начальной школы"

МИНИСТЕРСТВО ПРОСВЕЩЕНИЯ
РОССИЙСКОЙ ФЕДЕРАЦИИ
(МИНПРОСВЕЩЕНИЯ РОССИИ)

РАСПОРЯЖЕНИЕ

« 6 » августа 2020 г.

Москва

№ Р-45

**Об утверждении примерного Положения
об оказании логопедической помощи в организациях,
осуществляющих образовательную деятельность**

http://www.logo-mpgu.ru/biblio/normativno-pravovoe.html?fbclid=IwAR0kgsDcsnE5Awbo0Lsb-x69xrPSwknGlrH4z45UAg3mzp_qD5Z3dK0QnT8

**НАДО ХОРОШО ЗНАТЬ ЗАКОНЫ, СЛЕДОВАТЬ ИМ
И ТРЕБОВАТЬ ИХ ВЫПОЛНЕНИЯ ОТ ДРУГИХ**

ГРУППА РИСКА

1. Дети, не посещавшие детский сад, но имеющие в анамнезе проблемы речевого и общего развития:

- не готовили к школе совсем;
- готовили к школе с самого раннего возраста;
- готовили к школе в развивающих центрах (1-2 года);
- готовили к школе в последние 3-4 месяца (экспресс-курсы, в т.ч. онлайн);
- готовили к школе самостоятельно или с приходящим репетитором;

2. Дети, посещавшие детский сад:

- дети с ОНР, ФФН - с заключением ЦПМПК;
- дети с ФН, ФФН - без заключения ЦПМПК;

Надо заранее, по возможности, узнавать всё, что можно о детях, которые придут к вам в класс, чтобы понять источник проблем.

Дети с тяжелыми нарушениями речи - ТНР

это особая категория детей с отклонениями в развитии,
у которых **сохранен слух**,
первично **не нарушен интеллект**,

но есть значительные речевые нарушения, влияющие на становление психики.

- лексического и грамматического строя речи,
- фонематических процессов,
- звукопроизношения,
- просодической организации звукового потока

(Но ваша помощь может понадобиться в коррекции или развитии речи у детей с нарушением зрения, опорно-двигательного аппарата, с РАС - расстройством аутистического спектра).

В речи детей с ТНР наблюдаются следующие особенности:

- тяжелые нарушения общей разборчивости речи
- медленный темп оречевления
- ограниченный лексический запас
- несформированность процессов словообразования и словоизменения
- стойкие аграмматизмы
- несформированность навыков связного высказывания
- стойкие расстройства письменной речи (*и их предпосылок*)

Дети с ТНР имеют следующие психолого-педагогические особенности:

- **недоразвитие всей познавательной деятельности** (речь, восприятие, память, мышление)
- **недоразвитие мыслительных операций**, сниженная наблюдательность, снижение способности к абстрагированию, обобщению
- **внимание** характеризуется неустойчивостью, трудностями включения, переключения и распределения; дети быстро утомляются, имеют пониженную работоспособность
- **быстрое забывание материала**, особенно речевого, снижение активной направленности в процессе припоминания последовательности событий, сюжетной линии текста
- **нарушения эмоционально-волевой сферы**: нестойкость интересов, сниженная мотивация, замкнутость, негативизм, неуверенность в себе, повышенная раздражительность, агрессивность, обидчивость, трудности в общении с окружающими, налаживании контактов со сверстниками
- **двигательные расстройства**: дети с ТНР моторно неловки, неуклюжи (это касается и общей, и мелкой моторики, характеризуются импульсивностью, хаотичностью движений).

Выделяются три уровня речевого развития при общем недоразвитии речи (по Левиной Р.Е.):

- **I уровень** - наблюдается полное отсутствие или резкое ограничение словесных средств общения в возрасте 4-5 лет. Словарный запас состоит из звуковых или звукоподражательных комплексов, в большинстве случаев непонятных окружающим и сопровождающихся жестами;
- **II уровень** - у ребенка появляются некоторые искаженные слова, намечается различие некоторых грамматических форм. Но наряду с этим произносительные возможности ребенка значительно отстают от возрастной нормы;
- **III уровень** - характеризуется наличием развернутой фразовой речи с элементами лексико-грамматического и фонетико-фонематического недоразвития. Дети вступают в контакт с окружающими, но свободное речевое общение затруднено.
- **IV уровень (Филичева Т.Б.)** - Речевое расстройство характеризуется незначительными отклонениями:
 - *недостаточно внятная речь*, нечеткое воспроизведение звуков (Л, Щ, Р, Ц, С);
 - *элизия* - пропуск звуков или слогов, чтобы облегчить произношение (молоток - моток);
 - *парафазия* - замена слогов и звуков (мотоциклист - мотокилист);
 - *перестановка слогов* (космонавт - комоснавт);
 - *неправильное применение слов*, обозначающих признак (короткий - низкий, длинный - высокий);
 - *добавление звуков* (пояс - пояст, груша - игруша);
 - *трудности словообразования* с использованием суффиксов (волчий - волковый);
 - *аграмматизмы* - ошибки в построении предложений (в цирке видели собаков, медведев).



Типичные затруднения (общие проблемы) у детей с ОВЗ

- **Отсутствует мотивация** к познавательной деятельности, ограничены представления об окружающем мире;
- **Темп** выполнения заданий очень **низкий** (импульсивные дети выполняют быстро, но кое-как);
- **Нуждается** в постоянной **помощи** взрослого;
- Низкий уровень свойств **внимания** (устойчивость, концентрация, переключение);
- Низкий уровень **развития речи, мышления**;
- **Трудности в понимании** инструкций;
- **Инфантилизм**;
- **Нарушение координации движений**;
- **Низкая самооценка**;
- **Повышенная тревожность**,
- **Высокий уровень психомышечного напряжения**;
- Низкий уровень развития **мелкой и крупной моторики**;
- Для большинства таких детей характерна **повышенная утомляемость**
- У других детей отмечается **повышенная возбудимость**, беспокойство, склонность к вспышкам раздражительности, упрямству.

ЧТО ДЕЛАТЬ?

- Начать специальное обучение ребенка сразу же после выявления первичного нарушения развития;
- ввести в содержание обучения ребенка специальные разделы, не присутствующие в программах образования нормально развивающихся сверстников; (в соответствии с АООП);
- использовать специальные методы, приемы и средства обучения (в том числе специализированные компьютерные технологии), обеспечивающие реализацию "обходных путей" обучения;
- индивидуализировать обучение в большей степени, чем требуется для типично развивающегося ребенка; (много детей в классе-искать возможности);
- обеспечить особую пространственную и временную организацию образовательной среды;
- максимально раздвинуть образовательное пространство за пределы образовательного учреждения;



АНТИСОВЕТЫ ПЕДАГОГАМ В ДУХЕ ГРИГОРИЯ ОСТЕРА

Если в классе у тебя
Есть детишки непонятные,
Ты не порти нервы зря.
Посмотри, что будет дальше...

И не вздумай их хвалить-
Этим только всё испортишь.
Лучше классу покажи,
Как они читают плохо...

Крик поможет - это точно...
Громкий ор и визг над ними
Вмиг прочистит все каналы.
Зачитают враз... возможно...



Расскажи про их ошибки всем
вокруг-
Вот будет смеху...
Этим ты поднимешь планку
Своего авторитета...

Заставляй их вслух читать
Каждый день, на всех уроках...
Не иди навстречу мамам,
Если будут возражать...

А родителям скажи,
Чтобы дома и читали,
И писали много-много...
А не мяч гоняли зря...



И сама возмись за дело-
Допуроки ежедневно.
Не беда, что не умеешь,
Ты ж и пишешь, и читаешь,
Что тут сложного такого?

Ну, а если не поможет,
Даже после всех советов,
Знай, что с юмором проблема,
Может ,даже, с головой...
(Не у деток, у тебя).

Вмиг ребёнка с мамой, с
папой,
И сама за ними следом
К логопеду моментально...
Если вы еще не там!

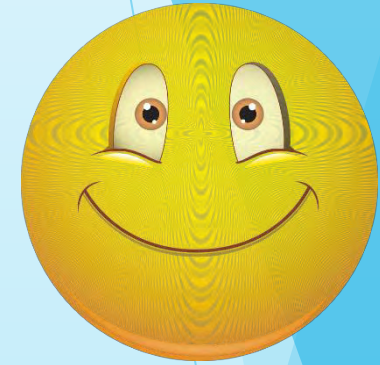


Общие принципы и правила коррекционной работы:

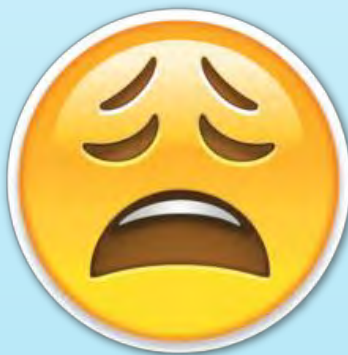
1. **Индивидуальный подход** к каждому ученику.
2. **Предотвращение наступления утомления**, используя для этого разнообразные средства :
 - чередование умственной и практической деятельности,
 - преподнесение материала небольшими дозами,
 - использование интересного и красочного дидактического материала и средств наглядности. (Этот совет подойдёт абсолютно всем детям с любым уровнем развития в 1 классе).
3. Использование **методов, активизирующих познавательную деятельность** учащихся, развивающих их устную и письменную речь и формирующих необходимые учебные навыки (нестандартное проведение уроков, дидактические игры, использование ИКТ).
4. **Проявление педагогического такта**.
Помнить о присутствии других детей.
5. Постоянное **поощрение за малейшие успехи, своевременная и тактическая помощь** каждому ребёнку, развитие в нём веры в собственные силы и возможности.

Общие психолого-педагогические рекомендации, в работе с детьми, имеющие ограниченные возможности здоровья

- Принимать ребенка таким, какой он есть.
- Как можно чаще общаться с ребенком.
- Избегать переутомления.
- Использовать упражнения на релаксацию.
- Не сравнивать ребенка с окружающими.
- Поощрять ребенка сразу же, не откладывая на будущее.
- Способствовать повышению его самооценки. Но ребёнок должен понимать, за что вы его похвалили.
- Обращаться к ребенку по имени.
- Не предъявлять ребенку повышенных требований.
- Стараться делать замечания как можно реже и желательно не публично.
- Оставаться спокойным в любой ситуации



Это очень трудно... Иногда - невыносимо трудно... И вы имеете право на любые эмоции, на любую реакцию..., но не при детях, не при ребёнке, с которым не знаете, что делать. Помните всегда - **ОН НЕ ВИНОВАТ** в своих проблемах. Нет детей, которые приходят в школу с мечтой учиться на двойки, огорчать своих родителей, сердить учительницу, вызывать насмешки одноклассников, считаться ленивым. Если создаётся такое впечатление, значит ребёнок дошёл до края. У него уже не осталось других способов сохранить себя. Он нуждается в помощи. А помочь могут только умные, внимательные и знающие взрослые.



Прием ребенка с ОВЗ на обучение по тому или иному варианту ФГОС для обучающихся с ОВЗ осуществляется образовательной организацией

- при наличии у нее соответствующих материально-технических, информационных и кадровых ресурсов,
- с согласия родителей (законных представителей) ребенка с ОВЗ и
- по рекомендации психолого-медикопедагогической комиссии.

- Статус «ребенок с ОВЗ» устанавливается психолого-медико-педагогической комиссией.
- Установленный статус может быть изменен, если у ребенка наблюдается положительная динамика в результате оказанной психолого-педагогической помощи.

Это не ярлык на всю жизнь.

Статус «ребенок с ОВЗ» в системе образования дает детям данной категории определенные льготы:

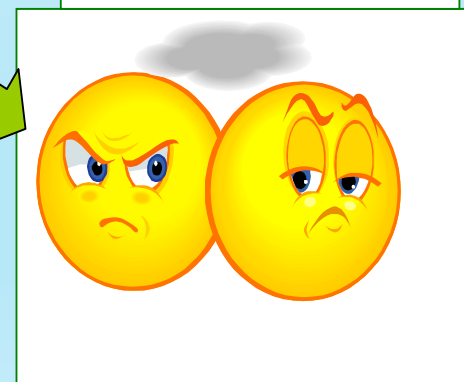
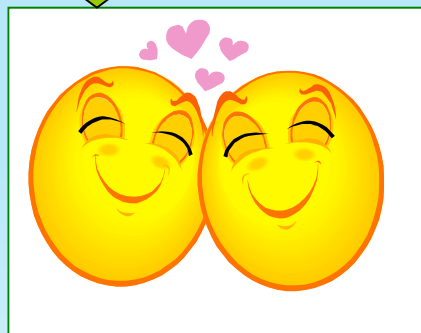
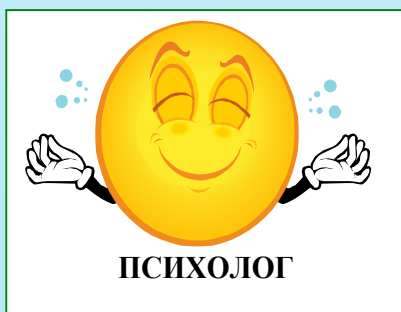
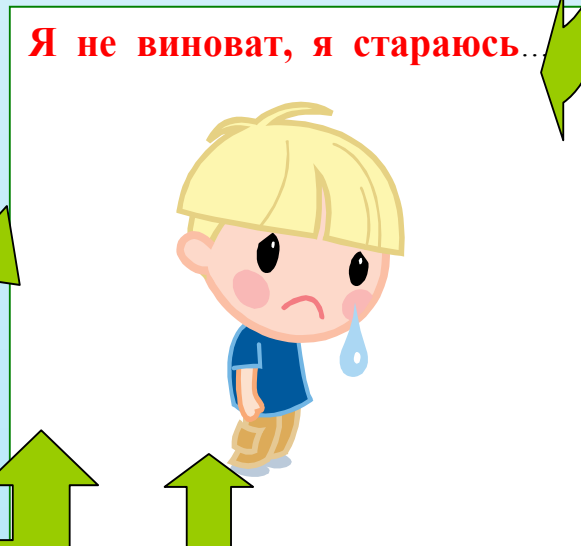
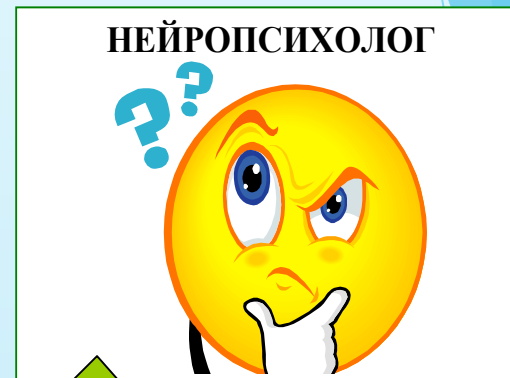
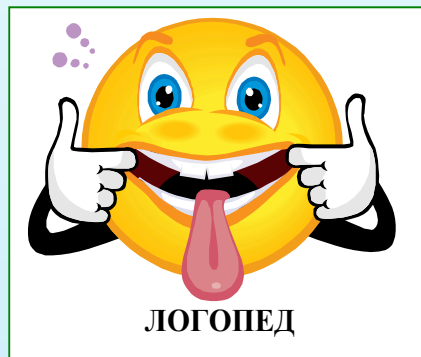
- Право на бесплатные коррекционноразвивающие занятия с логопедом, психологом, специальным педагогом в условиях образовательной организации.
- Право на особый подход со стороны обучающихся учителей, которые должны учитывать психофизические особенности ребенка, в том числе индивидуально-ориентированную систему оценивания.
- По окончании 9,11 класса право на выбор традиционной формы сдачи государственной итоговой аттестации (государственный выпускной экзамен) или в форме основного государственного экзамена (тестовые задания).
- Право на бесплатное 2-х разовое питание в школе.
- Дети группы ОВЗ не могут быть подвергнуты мерам дисциплинарного взыскания, на протяжении всего периода обучения.



ЕСТЬ ПРОБЛЕМА ПСИХОЛОГИЧЕСКОГО ХАРАКТЕРА:

наличие в структуре общеобразовательной школы пунктов коррекционно-педагогической помощи зачастую **создает у учителя массовой школы иллюзию «освобождения» от обязанности видеть, понимать «проблемных» учащихся (в том числе с речевыми нарушениями), оказывать им квалифицированную педагогическую помощь.**

Между тем результат коррекционно-развивающей работы, проводимой с ребенком учителем-логопедом пункта, во многом определяется наличием и качеством комплексной психолого-педагогической поддержки.



Факторы, определяющие успешность адаптации детей к школе



Если ребёнок не готов к обучению в школе, что будет?

К моменту поступления в школу развитие отдельных органов и систем организма ребёнка должны достичь такого уровня, чтобы адекватно реагировать на воздействия внешней среды, чтобы хватило сил справиться с неизбежными стрессами в новых условиях.

Если этого не будет, если ребёнок приходит не подготовленный психологически, незрелый, процесс адаптации затягивается, идет с большим напряжением, т. к. дети, функционально не готовые к обучению, имеют более низкий уровень работоспособности.

У трети "неготовых" детей уже в начале года отмечаются:

- неудовлетворительная реакция на нагрузку сердечно-сосудистой системы,
- потеря массы тела;
- они часто болеют и пропускают занятия, а значит, еще больше отстают от сверстников.

В тяжелых случаях возможно развитие так называемого «школьного невроза».

КТО ДОЛЖЕН ПРЕДОТВРАТИТЬ ЭТО?

Возраст начала систематического обучения.

Адаптация 6-летних детей к школе длится дольше - у них наблюдаются повышенное напряжение всех систем организма, более низкая и неустойчивая работоспособность.

Год, отделяющий 6-летнего ребенка от 7-летнего, очень важен для физического, функционального и психического развития. По мнению психологов, именно в это время формируются многие психологические новообразования:

- механизмы регуляции поведения,
- ориентация на социальные нормы и требования, самооценка и т. п.
- Интенсивно созревает кора головного мозга,
- развиваются все познавательные функции (прежде всего, организации и произвольной регуляции деятельности).

Вот почему многие исследователи считают более оптимальным для поступления в школу возраст не 6 (до 1 сентября), а 6,5-7 лет.

Об этом же говорит и Закон об образовании, нормы СанПиНа.

Статья 67. Организация приема на обучение по основным общеобразовательным программам (Закон об образовании РФ)

1.Получение начального общего образования в образовательных организациях начинается по достижении детьми возраста шести лет и шести месяцев при отсутствии противопоказаний по состоянию здоровья, но не позже достижения ими возраста восьми лет. По заявлению родителей (законных представителей) детей учредитель образовательной организации вправе разрешить прием детей в образовательную организацию на обучение по образовательным программам начального общего образования в более раннем или более позднем возрасте.

САНПИН ОО (школа)

Х. Гигиенические требования к режиму образовательного процесса

10.1. Оптимальный возраст начала школьного обучения - не ранее 7 лет. В 1-е классы принимают детей 8-го или 7-го года жизни. Прием детей 7-го года жизни осуществляют при достижении ими к 1 сентября учебного года возраста не менее 6 лет 6 месяцев.

Как облегчить адаптацию?

Готовность к обучению и состояние здоровья ребенка - те факторы, которые невозможно быстро изменить. Однако можно существенно облегчить адаптацию к школе всех детей, особенно "неготовых" и ослабленных, и это во многом зависит от учителя и родителей. Для этого необходимо, чтобы

- *режим и условия организации учебных занятий,*
- *учебная и внеучебная нагрузка,*
- *методы преподавания,*
- *содержание и насыщенность учебных программ*

соответствовали возрастным возможностям детей.

Также необходимо, чтобы педагог *знал и учитывал в своей работе функциональные особенности организма школьника на протяжении каждого урока, учебного дня, недели и учебного года, выстраивая образовательный процесс так, чтобы можно было варьировать интенсивность нагрузки и наиболее сложный материал давать в период, когда у детей больше сил.*

Нужны ли педагогу знания по возрастной физиологии?

Академик Марьяна Безруких.

https://vogazeta.ru/articles/2019/3/28/teacher/6831nuzhny_li_pedagogu_znaniya_po_vozrastnoy_fiziologii?fbclid=IwAR0dRW76Tw3BfjsjEnV6crRA9qEtqRRgl7170EsMP98BN5AzCoZyS43XAA

Основные причины нарушения (срыва) адаптации:

- неадекватность требований педагога, родителей;
- стресс ограничения времени;
- перегрузки (эмоциональные, интеллектуальные и физические);
- несоответствие программ, методик, технологий возрастным и индивидуальным возможностям;
- нарушение режима и организации учебных и внеучебных занятий;
- нарушения психического и физического здоровья;
- психологическая и функциональная неготовность к условиям и требованиям процесса обучения.

И чтобы освоиться в школе по-настоящему, ребенку необходимы не неделя, не две. Это довольно длительный процесс, связанный со значительным напряжением всех систем организма.

ВСЕ НАБЕРИТЕСЬ ТЕРПЕНИЯ

Эмоциональная поддержка ребенка в период адаптации со стороны учителя

Успешность адаптации ребенка к школе во многом зависит от эмоциональной поддержки со стороны учителя и родителей и положительной оценки его стараний (даже если успех невелик).

Ребенок должен чувствовать интерес одноклассников, каждому малышу хочется завоевать авторитет и доверие ребят.

Положительные эмоции, которые ребенок испытывает при общении со сверстниками, во многом формируют его поведение, облегчают привыкание к школе.

И здесь чрезвычайно велика роль учителя, ведь дети смотрят друг на друга глазами взрослых, а в школе чаще всего глазами учителя.



**ИГРАЕМ В ШКОЛУ
УЧИМ ПРАВИЛА ШКОЛЬНОЙ ЖИЗНИ**

Важность отсутствия отметок в период адаптации детей к школе.

Именно «отметок». Оценка должна быть, но в другой форме. Дети её ждут.

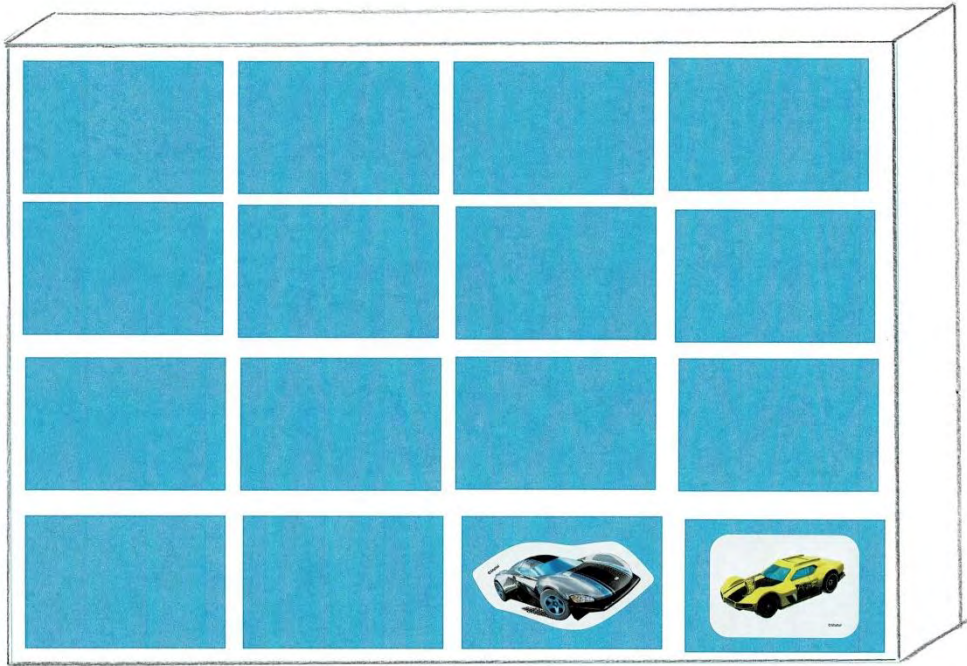
Не унижать, не обижать, не высмеивать.

Но не должны страдать и другие дети. Объяснять за что и почему.

Если наклейка, она должна быть позитивной, из ряда приятных ребёнку. Или вообще отказаться от материальных оценок. Только устные.

Поощрять или нет - спорят до сих пор. Если вы найдёте «золотую середину» - хорошо.

Дети все разные, поощрения тоже.



Отношение учителей к "непослушанию" детей в период адаптации

Непослушание как трудность обучения отмечают многие учителя начальных классов. Воспитание послушания, а вернее беспрекословного подчинения, особенно активно начинается с первых дней обучения в школе. "Послушный - хороший, непослушный - плохой" - вот достаточно жесткие критерии педагогической оценки. Конечно, школа может определять правила поведения детей, но важно не пренебрегать при этом их интересами. **Нельзя считать беспрекословное подчинение неизменным условием.** Некоторая возбудимость, повышенное двигательное беспокойство и другие проявления эмоциональной неустойчивости - явления вполне объяснимые. Кроме того, у детей 6-7 лет недостаточно сформированы механизмы произвольной регуляции деятельности и им сложно "властвовать собой".

**РАЗВИВАТЬ ПРОИЗВОЛЬНОСТЬ.
НАЧИНАТЬ НАДО С ДОШКОЛЬНОГО ВОЗРАСТА.**

Рассматривая проблему интегрированного обучения детей с нарушениями речи, выделяют два аспекта данной проблемы.

- Во-первых, подготовка к интегрированному обучению детей требует тесной взаимосвязи, преемственности в работе дошкольной и школьной логопедических служб.
- Во-вторых, распространенная практика обучения детей с речевыми нарушениями в общеобразовательной школе сочетается с отсутствием или недостаточным уровнем знаний учителей общеобразовательных школ об особенностях развития речи и познавательной деятельности этих детей, что снижает эффективность проводимой логопедической работы и создает условия для возникновения у них школьной дезадаптации.

Основным условием реализации адаптированной **рабочей** программы для обучающихся с **тяжелыми нарушениями речи** является необходимость постоянного сопровождения **учителя-логопеда**.

С 1 класса до окончания начальной **школы**.

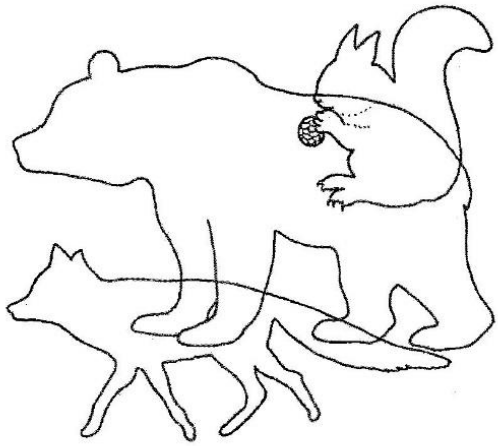
Необходимость дальнейшего сопровождения определяет **психолого-медико-педагогическая комиссия (ПМПК)**.

Работа с детьми с тяжелыми нарушениями речи включает в себя:

- коррекцию звукопроизношения (продолжение дошкольной работы)
- развитие фонематического восприятия
- развитие **звуко-слоговой структуры слова**
- развитие лексико-грамматического строя **речи**
- развитие **связной речи**
- помощь в овладении письмом и чтением.

- Более благополучно будут обстоять у них дела с точными науками.
- Страдать будут языковые предметы.
- Огромную сложность для **детей** с ТНР будут представлять запись под диктовку, написание изложений, а впоследствии, сочинений, т. к. **нарушение их речи комплексное**, то есть затрагивает все стороны **речи – от звука**, слога и слова до фразы и текста.

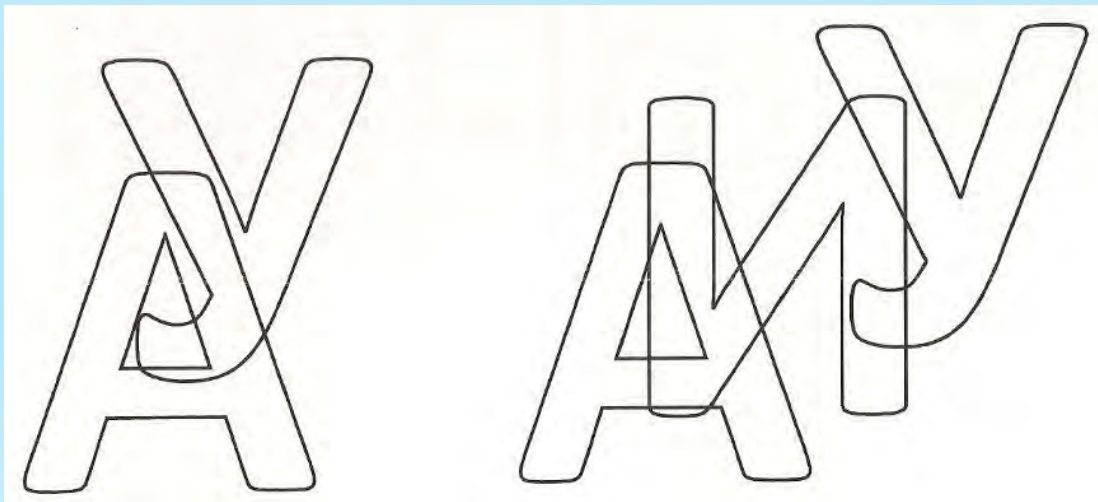
Но, как было сказано ранее, если в этом будет острая необходимость, то по решению **психолого-медико-педагогической** комиссии сопровождение **этих детей учителем -логопедом будет продлено.**



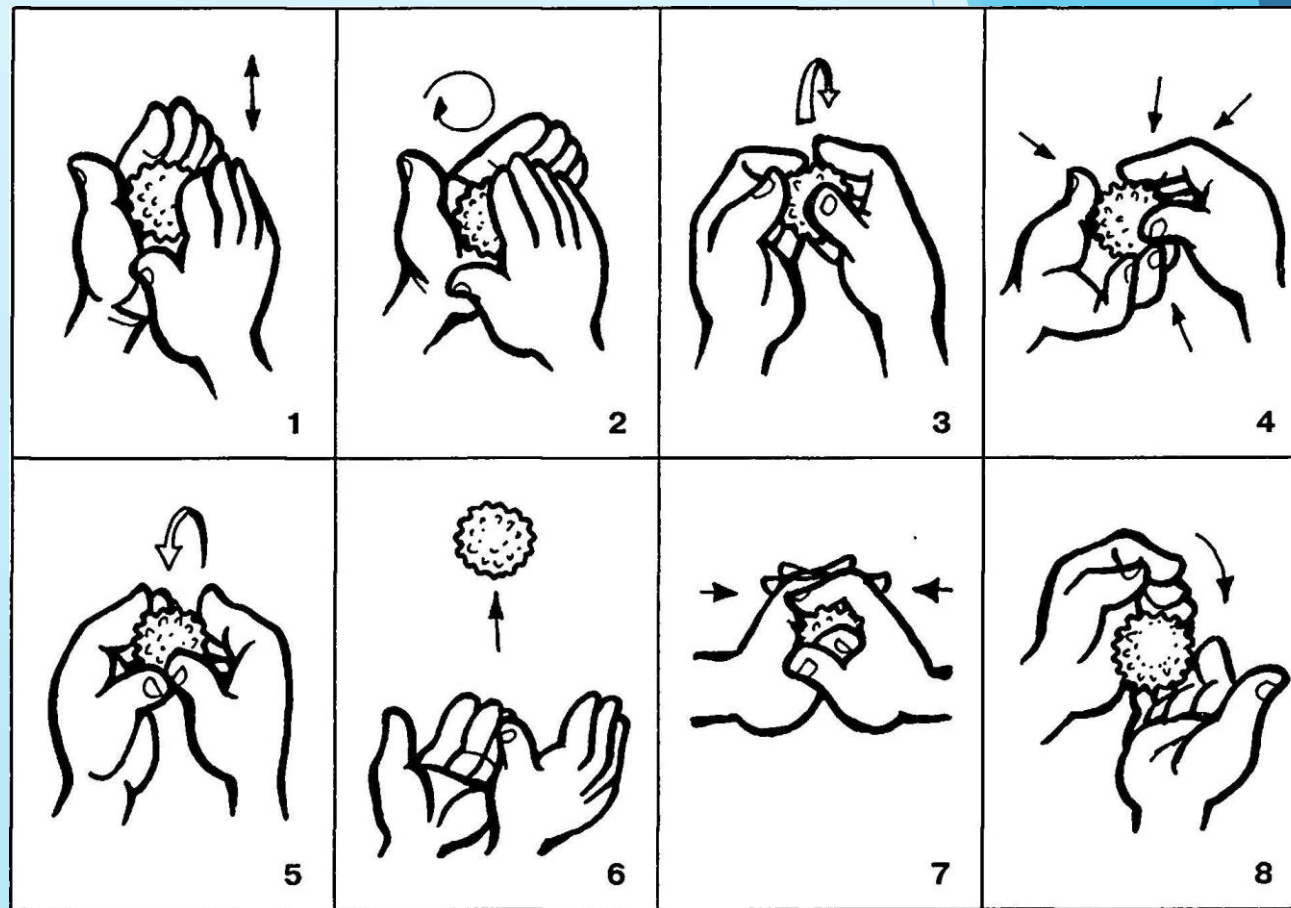
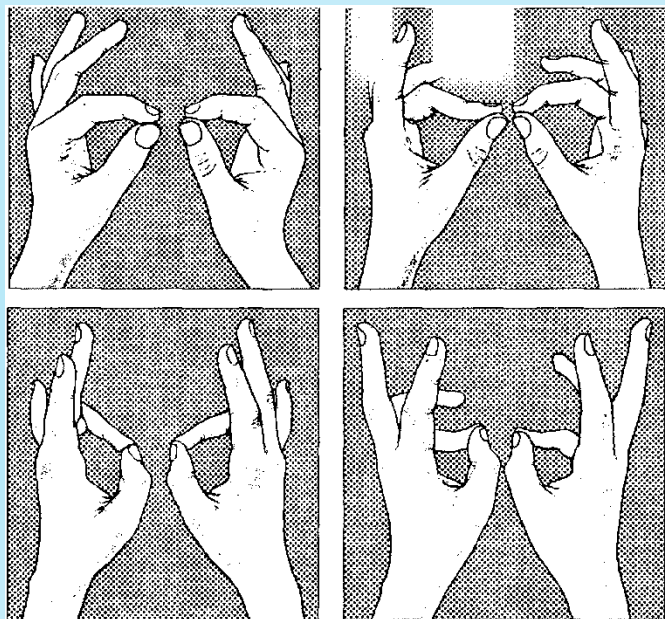
Рыжая плутовка.
Хитрая, ловкая.

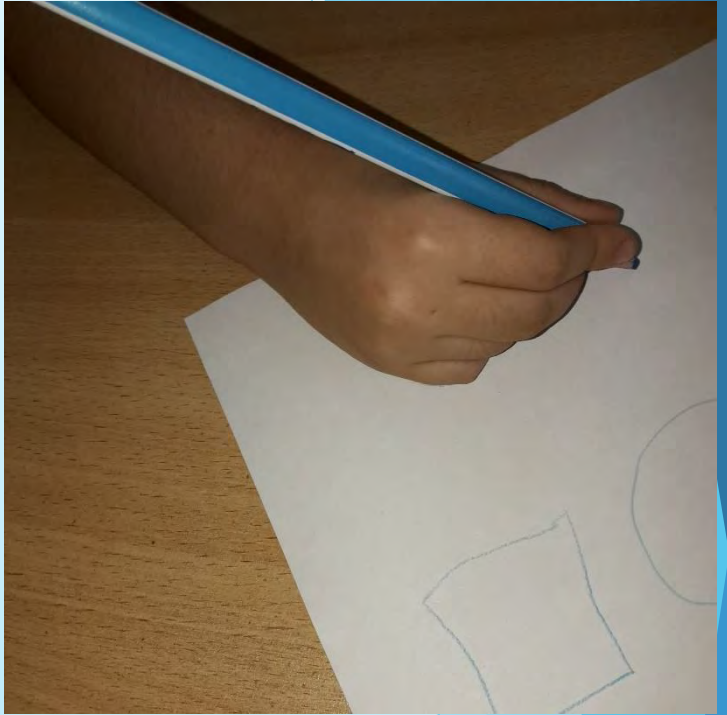
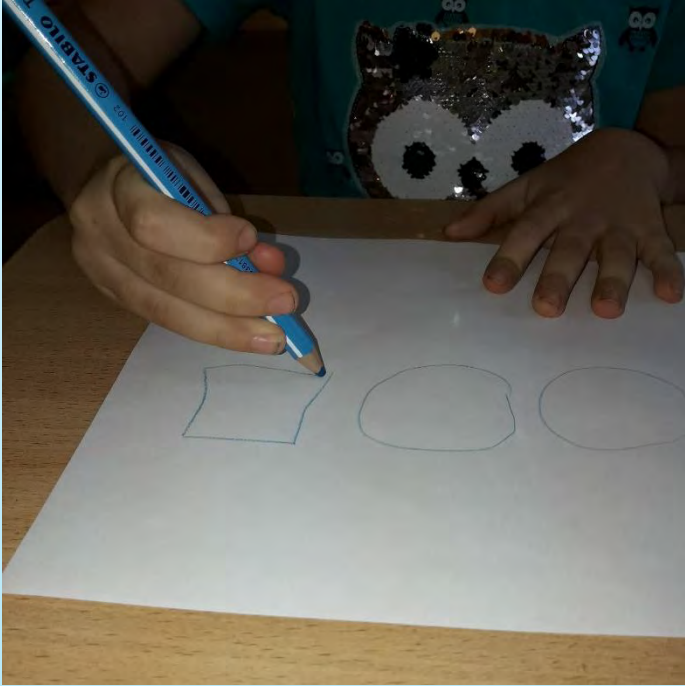
О ком эта загадка? Раскрась плутовку. Кого ещё ты здесь видишь?

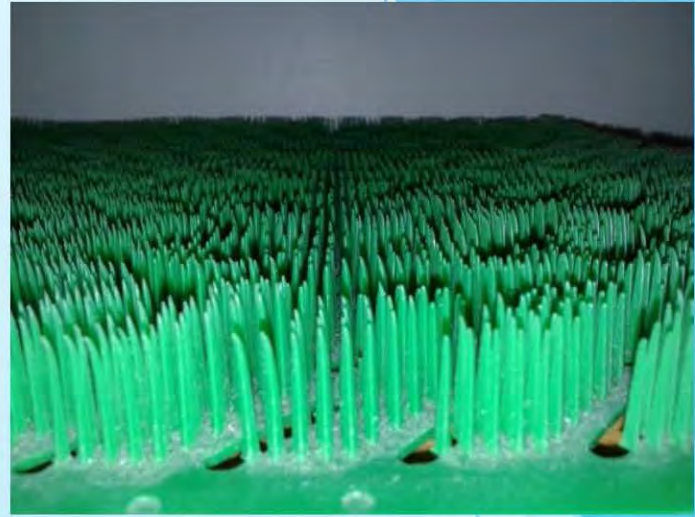
Раскрась так, чтобы медведь был между белкой и лисой.



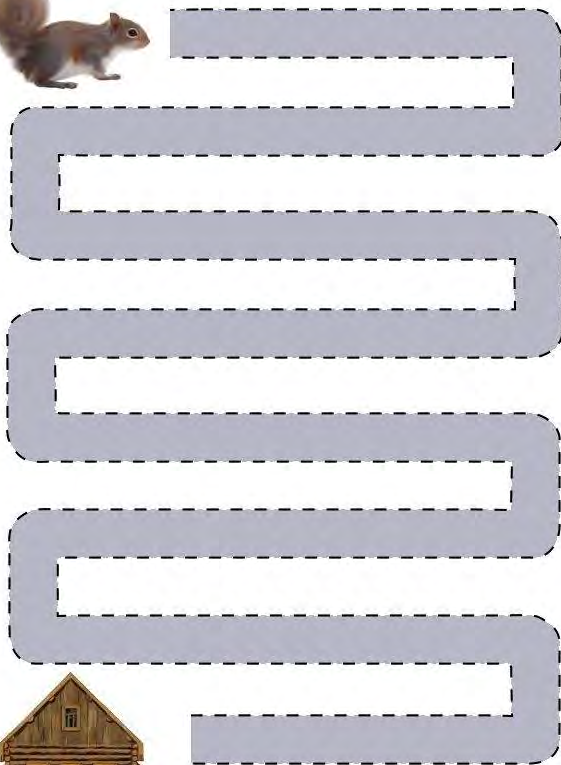
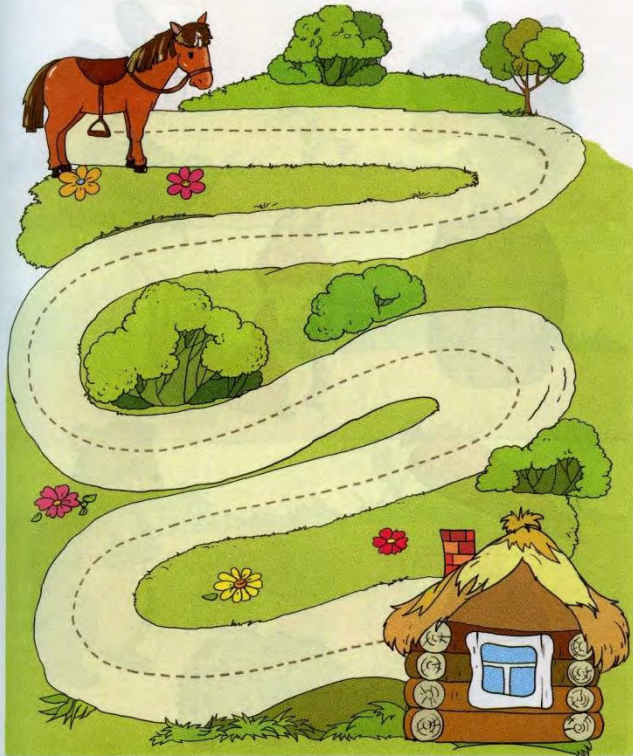
Массаж карандашами







Проведи лошадку по дорожке к домику.

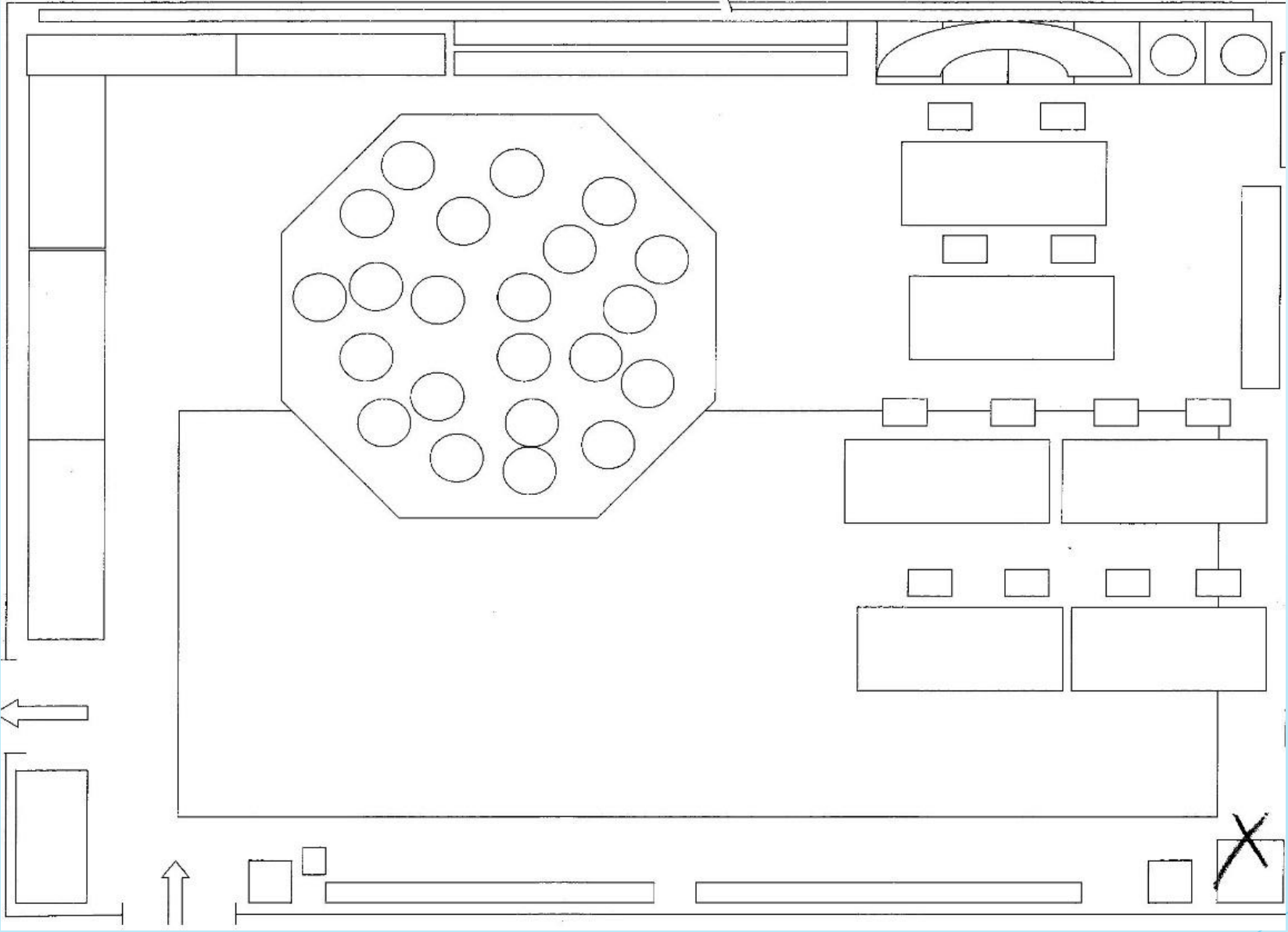


www.young-mum.ru













Воспитание чувства времени



Что нужно первокласснику в первые дни?

- ❖ Чтобы его оставили в покое: не дергали, не напоминали постоянно, что он теперь большой, а не будет учиться – то станет....у каждого родителя свой пример.
- ❖ Чтобы дали оглядеться, привыкнуть к новым правилам, к необычной обстановке.
- ❖ Чтобы от него не требовали сиюминутных результатов, не «давили» ни дома, ни в школе.
- ❖ Чтобы мама любила независимо от школьных успехов, а учительница не кричала и не ругала не только его, а даже тех, кто рядом.

Сроки школьной адаптации могут быть разными, все зависит от индивидуальных особенностей ребенка.

А вот как она пройдет - зависит от всех взрослых, которые окружают ребенка и в школе, и дома.



Базовые мыслительные операции - развиваем всегда, везде и разными способами

- ▶ СРАВНЕНИЕ
- ▶ АНАЛИЗ
- ▶ СИНТЕЗ.....
- ▶ АБСТРАКЦИЯ.....
- ▶ ОБОБЩЕНИЕ.....

Придумайте сами, возьмите в интернете, сделайте карточку на каждую позицию в формировании возможности реализации этих операций.

И вы поможете не только себе в работеб, но и сделаете занятия интереснее, динамичнее для ребёнка.



Помогите маленькому школьнику
преодолеть все сложности
начальной школы,
не упустите время.
Терпения вам и здоровья!



Интересных вам учеников,
понимающих родителей и
неравнодушных учителей!

А главное - здоровья
вам и вашим близким!



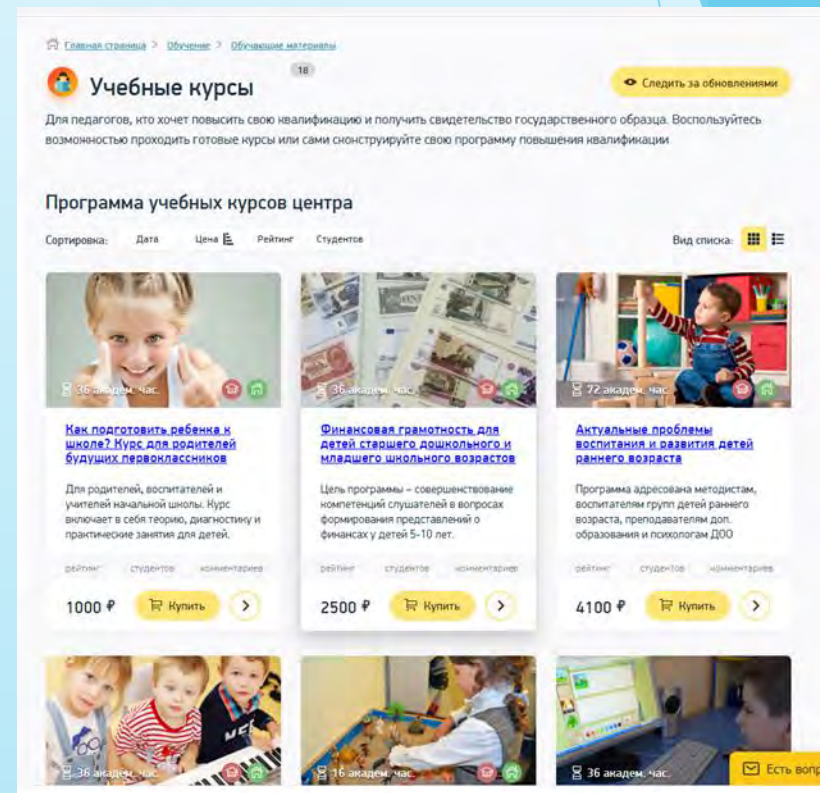
СПЕЦИАЛЬНОЕ ПРЕДЛОЖЕНИЕ

Только для зрителей
вебинара

Скидка на все курсы

Центра образования

25%



www.tc-sfera.ru/education/courses

СПЕЦИАЛЬНОЕ ПРЕДЛОЖЕНИЕ

Только для зрителей вебинара

Электронная подписка на журналы
издательства «ТЦ Сфера»
со скидкой **30%** по промокоду
ВЕБИНАР

sfera-podpiska.ru



Приобретайте книги издательства на

www.sfera-book.ru

Подписывайтесь на журналы
издательства «ТЦ Сфера»

www.sfera-podpiska.ru



129226, Москва, ул. Сельскохозяйственная, д. 18, к. 3



+7 (495) 656-75-05



www.tc-sfera.ru

До новых встреч!



В СФЕРЕ ВАШИХ ИНТЕРЕСОВ

Образовательная лицензия № 342539305