

ВЕБИНАР

Спикеры вебинара: Танцюра Снежана Юрьевна, кан.пед.наук,
логопед, преп. РосНОУ

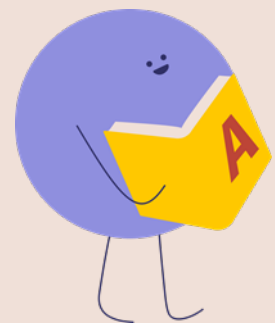
Сапожникова О.Б., ст.преп. РосНОУ, автор
публикаций по детям с ОВЗ, учитель-логопед
Аваков Александр Робертович, преп. РосНОУ,
специалист по АФК, сенсорной интеграции

Тема: Основные направления
коррекционно-развивающей
работы в ДОО



ЗАДАЧИ НАПРАВЛЕННЫ

- на выявление отклонений в развитии (трудности в обучении);
- коррекцию нарушений;
- оказание помощи и поддержки педагогам и родителям;
- на оздоровительно-профилактическую работу.



Диагностическое направление:

- своевременное выявление и ранняя диагностика детей, нуждающихся в коррекции;
- специальная диагностика детей с ОВЗ, имеющих заключение ПМПК в рамках логопедической и дефектологической помощи;
- психологическая диагностика с целью определения уровня общего развития обучающихся, изучение развития эмоционально-волевой сферы, социально-коммуникативных потребностей обучающихся, изучения социальной ситуации развития и условий семейного воспитания;
- системный и разносторонний контроль специалистов за уровнем и динамикой развития детей, а также за созданием необходимых условий, соответствующих особым (индивидуальным) образовательным потребностям ребенка
- изучение уровня адаптации и адаптивных возможностей обучающихся, изучение направленности детской одаренности, изучение интересов и склонностей одаренности.

Коррекционно – развивающая работа включает:

- выбор оптимальных для коррекционно-развивающих программ (методик) сопровождения;
- организация, разработка и проведение специалистами индивидуальных и групповых коррекционно-развивающих занятий с детьми с ОВЗ, необходимых для преодоления нарушений развития, трудностей в освоении образовательных программ;
- коррекция и развитие ВПФ, эмоционально-волевой сферы, коммуникативной компетенции, психомоторной сферы;
- создание для разных видов деятельности условий, обеспечивающих развитие, обучение и воспитание детей;
- оказание поддержки ребенку в случаях неблагоприятных условий жизни, психотравмирующих обстоятельств.



Консультативная работа включает:

- разработку рекомендаций по основным направлениям коррекционной работы и психологической помощи для детей с трудностями в обучении и социализации;
- консультирование специалистами педагогов по выбору индивидуально ориентированных методов и приемов работы с ребенком;
- консультативную помощь семье в вопросах выбора оптимальной стратегии воспитания и приемов КРР с ребенком.



Реализация КРР с обучающимися с ОВЗ и детьми-инвалидами

- согласно **нозологическим группам** осуществляется в соответствии с Федеральной адаптированной образовательной программой дошкольного образования.
- Коррекционно- развивающая работа с детьми с ОВЗ и детьми-инвалидами должна предусматривать предупреждение вторичных биологических и социальных отклонений в развитии, затрудняющих образование и социализацию обучающихся, коррекцию нарушений психического и физического развития средствами коррекционной педагогики, специальной психологии и медицины; формирование у обучающихся механизмов компенсации дефицитарных функций, не поддающихся коррекции, в том числе с использованием ассистивных технологий.



Направленность КРР с одаренными обучающимися на дошкольном уровне образования:

- определение вида одаренности, интеллектуальных и личностных особенностей детей, прогноз возможных проблем и потенциала развития;
- вовлечение родителей (законных представителей) в образовательный процесс и установление с ними отношений сотрудничества как обязательного условия поддержки и развития одаренного ребенка, как в ДОО, так и в условиях семейного воспитания;
- создание атмосферы доброжелательности, заботы и уважения по отношению к ребенку, обстановки, формирующей у ребенка чувство собственной значимости, поощряющей проявление его индивидуальности; сохранение и поддержка индивидуальности ребенка, развитие его индивидуальных способностей и творческого потенциала как субъекта отношений с людьми, миром и самим собой;
- формирование коммуникативных навыков и развитие эмоциональной устойчивости;
- организация предметно-развивающей, обогащенной образовательной среды в условиях ДОО, благоприятной для развития различных видов способностей и одаренности.



Направленность КРР с билингвальными обучающимися, детьми мигрантов, испытывающими трудности с пониманием государственного языка Российской Федерации на дошкольном уровне образования:



- - развитие коммуникативных навыков, формирование чувствительности к сверстнику, его эмоциональному состоянию, намерениям и желаниям;
- - формирование уверенного поведения и социальной успешности;
- - коррекцию деструктивных эмоциональных состояний, возникающих вследствие попадания в новую языковую и культурную среду (тревога, неуверенность, агрессия);
- - создание атмосферы доброжелательности, заботы и уважения по отношению к ребенку.
- Работа по социализации и языковой адаптации детей иностранных граждан, организована с учетом особенностей социальной ситуации каждого ребенка персонально.
- Психолого-педагогическое сопровождение детей данной целевой группы осуществляется в контексте общей программы адаптации ребенка к ДОО.

- Диагностическая работа
- **В группе детей от 1 года до 3 лет** КРР осуществляется по показателям нервно-психологического развития детей второго года жизни (Г. Пантюхина, К. Печора, Э. Фрухт «Методы диагностики нервно-психического развития детей раннего возраста», под редакцией профессора В. Доскина).
- При диагностике нервно-психического развития перед ребенком ставятся определенные задачи, и это позволяет объективно оценить его способности, уровень развития, успехи и недостатки воспитательной работы.
- Тесты для определения уровня развития по каждому из выделенных показателей сгруппированы по следующей схеме: возраст, название линии развития, порядковый номер и наименование показателя;
- методы диагностики, т.е. описание ситуации и способа проверки;
- эталоны поведения ребенка при правильном решении каждой задачи.



От 3 лет до 5 лет

- Коррекционно-развивающая работа осуществляется на основе Федеральной адаптированной основной общеобразовательная программы дошкольного образования для обучающихся с ограниченными возможностями здоровья. (Приказ Министерства просвещения РФ от 24 ноября 2022 г. № 1022). Дети с ОВЗ и (или) инвалидностью, получившие статус в порядке,
- установленном законодательством Российской Федерации (в рамках АОП ДО)
- ДОО реализует программу «Коррекционно-развивающие занятия в младшей, средней, старшей группе», В. Л. Шарохина.



6- 7 лет

- Коррекционно-развивающая работа осуществляется на основе Федеральной адаптированной основной общеобразовательная программы дошкольного образования для обучающихся с ограниченными возможностями здоровья (Приказ Министерства просвещения РФ от 24 ноября 2022 г. № 1022)
- Нормотипичные дети с нормативным кризисом развития (развивающие программы с различной направленностью)
- ДОО реализует программу реализует программу «Психологический тренинг для будущих первоклассников» Арцишевская И.Л., изд. «Психологическая служба», 2017«Цветик-семицветик», 6 - 7 лет, под редакцией Н.Ю. Куржаевой, издательство «Речь», 2021
- Дети с ОВЗ и (или) инвалидностью, получившие статус в порядке, установленном законодательством Российской Федерации (в рамках АОП ДО)
- «Тренинг эффективного взаимодействия с детьми» Е.К. Лютова, Г.Б. Монин (комплексная программа работы с агрессивными, гиперактивными, тревожными и аутичными детьми), Изд. СПб «Речь», 2011
- Н. Яковлева «Психологическая помощь дошкольнику», изд. «Валери СПД», 2014



Коррекционно-развивающая работа с детьми с тяжелыми нарушениями речи (ТНР).

- Реализация КРР с обучающимися с ТНР осуществляется в соответствии с Федеральной адаптированной образовательной программой дошкольного образования (ФАОП ДО) по разделу «Речевое развитие».
- Реализация КРР опирается на следующие парциальные программы и методические материалы:
- Н.В. Нищева. Комплексная образовательная программа дошкольного образования для детей с тяжелыми нарушениями речи (общим недоразвитием речи) с 3 до 7 лет. — СПб., ДЕТСТВО-ПРЕСС, 2022.
- Крупенчук О. И. Логопедические задания для автоматизации и дифференциации свистящих звуков [с], [с'], [з], [з'], [ц] и др.



Задачи КРР с детьми с ТНР:

а) определение особых образовательных потребностей обучающихся с ТНР, обусловленных уровнем их речевого развития и степенью выраженности нарушения;

б) реализация содержания ФАОП ДО по разделу «Речевое развитие»:

- овладения речью как средством общения и культуры;
- обогащения активного словаря;
- развития связной, грамматически правильной диалогической и монологической речи;
- развития речевого творчества;
- развития звуковой и интонационной культуры речи, фонематического слуха;
- знакомства с книжной культурой, детской литературой;
- развития понимания на слух текстов различных жанров детской литературы;
- формирование звуковой аналитико-синтетической активности как предпосылки обучения грамоте;
- профилактики речевых нарушений и их системных последствий.

в) охрана и укрепление физического и психического здоровья обучающихся с ТНР



Коррекционно-развивающая работа с детьми с ТНР основывается на результатах комплексного всестороннего обследования каждого ребенка. Обследование строится с учетом следующих принципов:



1. Принцип комплексного изучения ребенка с тяжелыми нарушениями речи, позволяющий обеспечить всестороннюю оценку особенностей его развития. Реализация данного принципа осуществляется в трех направлениях:
2. анализ первичных данных, содержащих информацию об условиях воспитания ребенка, особенностях раннего речевого и психического развития ребенка; изучение медицинской документации, отражающей данные о неврологическом статусе таких обучающихся, их соматическом и психическом развитии, состоянии слуховой функции, получаемом лечении и его эффективности;
3. психолого-педагогическое изучение обучающихся, оценивающее соответствие его интеллектуальных, эмоциональных, деятельностных и других возможностей показателям и нормативам возраста, требованиям образовательной программы;
4. специально организованное логопедическое обследование обучающихся, предусматривающее определение состояния всех компонентов языковой системы в условиях спонтанной и организованной коммуникации.
5. Принцип учета возрастных особенностей обучающихся, ориентирующий на подбор и использование в процессе обследования таких методов, приемов, форм работы и лексического материала, которые соответствуют разным возрастным возможностям обучающихся.

Обследование строится с учетом следующих принципов:

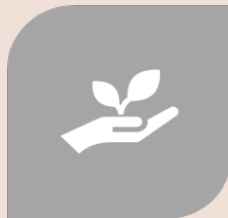
- Принцип динамического изучения обучающихся, позволяющий оценивать не отдельные, разрозненные патологические проявления, а общие тенденции нарушения речезыкового развития и компенсаторные возможности обучающихся.
- Принцип качественного системного анализа результатов изучения ребенка, позволяющий отграничить физиологически обоснованные несовершенства речи.



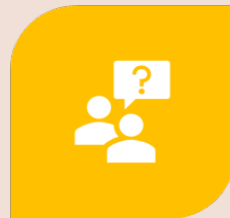
Структурные компоненты образовательной деятельности по профессиональной коррекции нарушений развития обучающихся с ЗПР и алгоритм ее разработки:



1. ДИАГНОСТИЧЕСКИЙ МОДУЛЬ.
РАБОТА В РАМКАХ ЭТОГО
МОДУЛЯ НАПРАВЛЕНА НА
ВЫЯВЛЕНИЕ НЕДОСТАТКОВ В
ПСИХИЧЕСКОМ РАЗВИТИИ,
ИНДИВИДУАЛЬНЫХ
ОСОБЕННОСТЕЙ
ПОЗНАВАТЕЛЬНОЙ
ДЕЯТЕЛЬНОСТИ, РЕЧИ,
ЭМОЦИОНАЛЬНО-ВОЛЕВОЙ
СФЕРЫ И ОСОБЫХ
ОБРАЗОВАТЕЛЬНЫХ
ПОТРЕБНОСТЕЙ ОБУЧАЮЩИХСЯ С
ЗПР.



2. КОРРЕКЦИОННО-
РАЗВИВАЮЩИЙ МОДУЛЬ
ВКЛЮЧАЕТ НАПРАВЛЕНИЯ ПО
РАЗДЕЛУ «ПОЗНАВАТЕЛЬНОЕ
РАЗВИТИЕ».



3. СОЦИАЛЬНО-ПЕДАГОГИЧЕСКИЙ
МОДУЛЬ ОРИЕНТИРОВАН НА
РАБОТУ С РОДИТЕЛЯМИ
(ЗАКОННЫМ ПРЕДСТАВИТЕЛЯМ)
И РАЗРАБОТКУ ВОПРОСОВ
ПРЕЕМСТВЕННОСТИ В РАБОТЕ
ПЕДАГОГИЧЕСКИХ РАБОТНИКОВ
ОБРАЗОВАТЕЛЬНЫХ
ОРГАНИЗАЦИЙ.



4. КОНСУЛЬТАТИВНО-
ПРОСВЕТИТЕЛЬСКИЙ МОДУЛЬ
ПРЕДПОЛАГАЕТ РАСШИРЕНИЕ
СФЕРЫ ПРОФЕССИОНАЛЬНОЙ
КОМПЕТЕНТНОСТИ
ПЕДАГОГИЧЕСКИХ РАБОТНИКОВ,
ПОВЫШЕНИЕ ИХ КВАЛИФИКАЦИИ
В ЦЕЛЯХ РЕАЛИЗАЦИИ АОП ДО ПО
РАБОТЕ С ДЕТЬМИ С ЗПР.

Процесс коррекционной работы условно можно разделить на три этапа:

- **на I этапе** коррекционной работы основной целью является развитие функционального базиса для развития высших психических функций: зрительных, слуховых, моторных функций и межсенсорных связей; стимуляция познавательной, речевой коммуникативной активности ребенка.
- преодолевая недостаточность сенсорных, моторных, когнитивных, речевых функций, необходимо создавать условия для становления ведущих видов деятельности: предметной и игровой.
- развитие двигательных навыков, общей и мелкой моторики, межсенсорной интеграции.

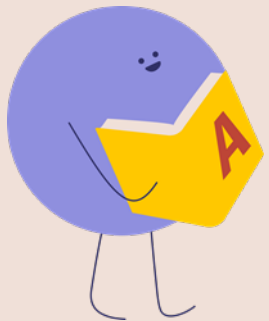




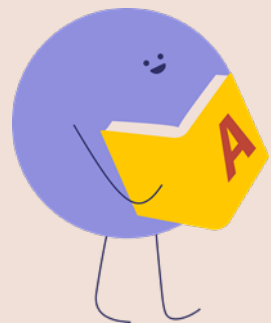
на II этапе планируется
целенаправленное
формирование и
развитие высших
психических функций

Необходимыми компонентами являются:

- развитие коммуникативной деятельности, создание условий для ситуативно-делового, внеситуативно-познавательного общения.
- совершенствование коммуникативной деятельности осуществляют все педагогические работники.
- развитие саморегуляции.



вся работа строится с ориентацией на развитие возможностей ребенка к достижению целевых ориентиров дошкольного образования и формирование значимых в школе навыков, основных компонентов психологической готовности к школьному обучению.

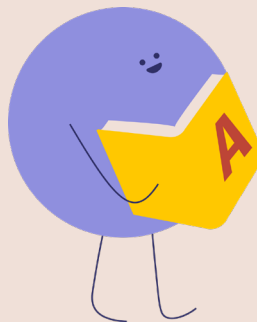


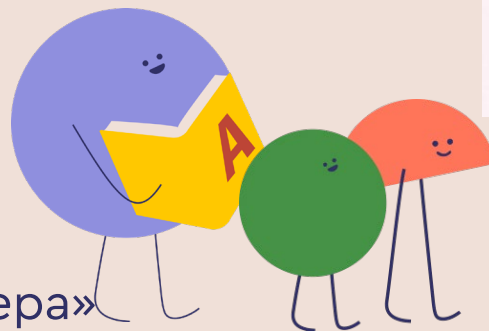
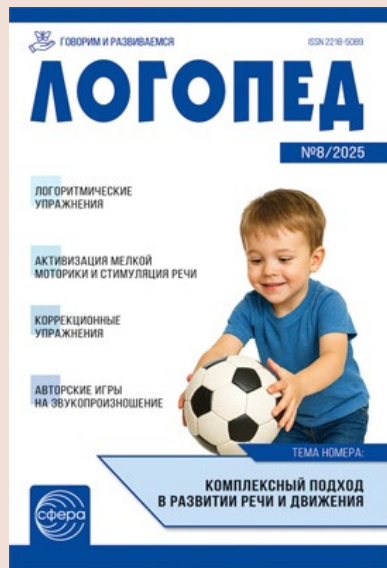
Одна из важных задач

Развитие инклюзии в ДОО

Использование разных форм,
создание специальной среды и
подготовку педагогов.

Цель — обеспечить равный доступ к
образованию для всех детей с
учётом разнообразия особых
образовательных потребностей
(ОВЗ).







Издательство «Творческий центр Сфера»

ВЕБИНАР: Основные направления коррекционно-развивающей работы в ДОО

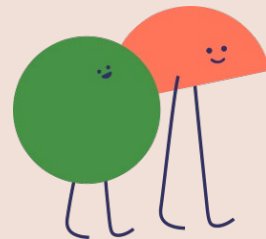
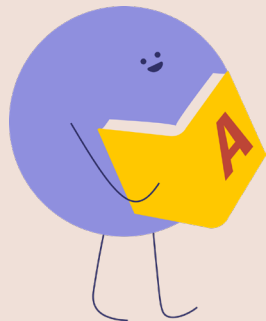
Лялина Наталья Вячеславовна

Методист Издательства «ТЦ Сфера»

Тел. +7 (495)-656-75-05 (доб. 527), 8 (916) 299- 92-90

e-mail: metodist1@tc-sfera.ru

129226, Москва, ул. Сельскохозяйственная, д. 18, к.3



Портал для педагогов
tc-sfera.ru

Журналы для специалистов
sfera-podpiska.ru

Интернет-магазин
sfera-book.ru

☎ +7 (495) 656-75-05, 656-72-05

✉ sfera@tc-sfera.ru

📖 tc-sfera.ru, sfera-podpiska.ru

🌐 sfera-book.ru